



**Tim Carsten
Karl Vierstein
Klößchen Sauerlich
Gaby Glockner**

Ein Fall für TKKG: Tödliche Schokolade

Dieses Dokument soll dir helfen, Fragen zu diesem Spiel zu beantworten. Es beinhaltet folgende Kapitel:

1. Systemanforderungen: Erfüllt dein Computer alle Voraussetzungen?
2. Wie du „TKKG: Tödliche Schokolade“ auf deinem Computer installierst und startest.
3. Wie du „TKKG: Tödliche Schokolade“ von deinem Computer entfernst.
4. Technische Unterstützung: Brauchst du Hilfe?
5. Windows 95/98/NT: Problemlösung
Speicher- und Leistungstipps
Anzeigeeinstellungen
Bekannte Probleme
6. Apple Macintosh: Problemlösung
Speicher- und Leistungstipps
Anzeigeeinstellungen
7. Weitere Informationen zu Tivola-CD-ROMs.
8. „TKKG: Tödliche Schokolade“ – die Lösung.



1. Systemanforderungen: Erfüllt dein Computer alle Voraussetzungen?

Windows:

PC mit Windows 3.1x/95/98/NT 4.0

486er-Prozessor

8 MB RAM

CD-ROM-Laufwerk mit doppelter Geschwindigkeit

Mac:

Macintosh mit System 7.1 oder höher

8 MB RAM

CD-ROM-Laufwerk mit doppelter Geschwindigkeit



2. Wie du „TKKG: Tödliche Schokolade“ auf deinem Computer installierst und startest.

PC

Windows 3.1x

1. Gib im Menü „Datei/Ausführen“ den Befehl „x:\install.exe“ ein. (Setze für „x“ den Laufwerksbuchstaben des CD-ROM-Laufwerkes ein.) Die Programm-Symbole werden angelegt.
2. Wähle im Programm-Manager die Gruppe „Tivola“ aus und klicke das Symbol „TKKG2“ an.

Windows 95/98/NT 4.0

Autostart

Apple Macintosh

1. Lege die CD-ROM in das CD-ROM-Laufwerk.
2. Kopiere den Ordner „TKKG2“ auf deinen Schreibtisch. Öffne den Ordner und starte das Programm durch Doppelklick auf „TKKG start“.
3. Los geht's!



3. Wie du „TKKG: Tödliche Schokolade“ von deinem Computer entfernst

Du möchtest „TKKG: Tödliche Schokolade“ von deinem Computer entfernen? Das geht so:

PC

Windows 3.1x

Klicke im Programm-Manager in der Programmgruppe „Tivola“ auf „Entfernen TKKG2“. Das Spiel wird vollständig von deinem Computer entfernt.

Windows 95/98/NT 4.0

Klicke im Startmenü in der Programmgruppe „Tivola“ auf „Entfernen TKKG2“. Das Spiel wird vollständig von deinem Computer entfernt.

Mac

Den Ordner „TKKG2“, den du zur Installation auf deinen Schreibtisch kopiert hast, musst du einfach nur auf den Papierkorb ziehen und diesen leeren. Das Spiel wird vollständig von deinem Computer entfernt.



4. Technische Unterstützung: Brauchst du Hilfe?

Wenn du Probleme hast, das Spiel zu spielen, sieh zunächst unter Problemlösungen nach. Die dort enthaltenen Erklärungen lösen die häufigsten Probleme.

Prüfe, ob die CD-Oberfläche sauber ist. Sollte sie verschmutzt sein, reinige sie mit einem weichen Tuch und CD-Reinigungsflüssigkeit oder mit Ethyl-Alkohol. Arbeite immer von der Mitte nach außen. Auch der kleinste Kratzer auf der CD kann zu Lesefehlern führen. Benutze keine Lösemittel wie Leichtbenzin, Lackverdünnungs-mittel, Antistatik-Mittel oder LP-Säuberungsmittel, da sie die Oberfläche der CD-ROM beschädigen.

Warnung: Im Gegensatz zu Musik-CDs, sind CD-ROMs sehr sensibel gegenüber Schmutz, Kratzern und Schäden, die zu Lesefehlern führen oder das CD-ROM-Laufwerk deines Computers beschädigen können.

Bei der Handhabung von CD-ROMs musst du sehr vorsichtig sein – lege sie nach Gebrauch sofort in ihre Hülle zurück.

Solltest du immer noch Probleme haben, rufe bei Tivola an: +49 (30) 53 63 58-0. Wenn du anrufst, sei bitte in der Nähe deines Computers („TKKG: Tödliche Schokolade“ sollte gestartet sein!) mit Stift und Papier zur Hand. Dies wird den Leuten bei Tivola ermöglichen, dir schneller und effektiver zu helfen.



5. Windows 95/98/NT: Problemlösung

Windows 95 / 98 / NT 4.0 – Speicher- und Leistungstipps

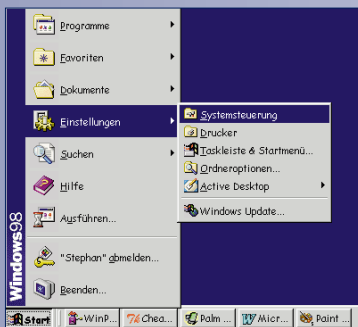
- Ist dein Prozessor schnell genug?
- Wenn andere Programme im Hintergrund geöffnet sind, schließe sie, bevor du anfängst zu spielen. Manche Programme, die im Hintergrund permanent weiterarbeiten, können zur Folge haben, dass das Spiel langsamer läuft.
- Hat dein Computer genug Arbeitsspeicher?
- Versuche herauszufinden, ob Windows 95/98/NT 4.0 für das Spielen von Multimedia-Programmen optimal eingestellt ist (siehe Windows-Hilfe oder rufe deinen Computerhändler an).

Anzeigeeinstellungen Windows 95 / 98 / NT 4.0

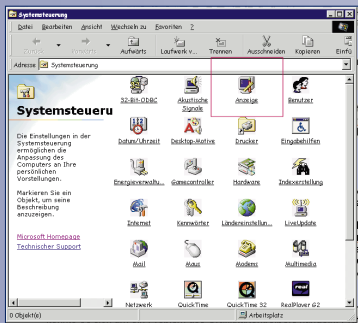
„TKKG: Tödliche Schokolade“ läuft am besten, wenn der Monitor auf 256 Farben eingestellt ist. Ist das nicht der Fall, könnte das Spiel abstürzen. Um die momentane Anzeigeeinstellung und - wenn nötig - den Grafikkartentreiber zu ändern:

Rufe im **Start-Menü** **Einstellungen** auf und wähle dann **Systemeinstellungen**. Doppelklicke auf das **Anzeige-Icon** und klicke dann auf die Einstellungen-Karteikarte. Prüfe die Anzahl der Farben und ändere sie gegebenenfalls auf **256 Farben**. Wähle als Bildschirmbereich **640x480 Pixel**. Klicke auf **OK** und starte deinen Computer neu, falls dir dies vom System vorgeschlagen wird. Dein Display ist jetzt für das Spiel optimal eingestellt.

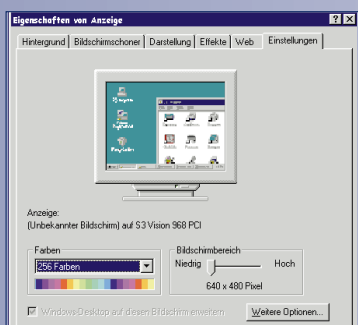
Wenn das Spiel trotzdem abstürzt und die vorgeschlagenen Lösungen nicht helfen, könnte es sich um ein Problem des Grafikkartentreibers handeln. Prüfe, ob für deine Grafikkarte die richtigen und neuesten Treiber installiert sind und nimm, wenn nötig, Kontakt mit deinem Computer- bzw. Grafikkarten-Händler auf.



Systemeinstellungen



Anzeige



Einstellungen

Bekannte Probleme

Problem: Ich höre im Spiel keinen Sound oder der Sound ist abgehackt bzw. stottert.

Solltest du während des Spiels keinen Sound hören, könnte das daran liegen, dass Windows ohne die Audiokomprimierungs-Codecs installiert wurde. Bitte überprüfe die folgenden Einstellungen (evtl. benötigst du deine Windows 95- bzw. Windows 98-CD): Gehe in der Systemsteuerung auf den Eintrag „Software“. Klicke auf „Windows-Setup“. Du solltest in der Liste einen Eintrag „Multimedia“ finden mit einer der folgenden Anzeigearten:

Einen Haken im weißen Kästchen: In diesem Fall ist alles korrekt installiert und das Problem liegt woanders. Bitte schaue in diesem Text nach weiteren Problemlösungen.

Einen Haken im grauen Kästchen: In diesem Fall klicke bitte auf „Details“ und überzeuge dich, dass die Option „Audiokomprimierung“ mit einem Haken aktiviert ist.

Sollte das nicht der Fall sein, aktiviere sie bitte. Kein Haken im Kästchen: Bitte aktiviere einfach diesen Punkt. Klicke anschließend auf „OK“ - Windows wird jetzt evtl. benötigte Dateien nachinstallieren. Es könnte ebenfalls ein Treiberproblem mit deiner Soundkarte und der Microsoft Audiokomprimierung vorliegen. Solltest du im Spiel stotternden Sound oder Soundsprünge haben, so sieh wenn möglich auf den Internetseiten deines Hardware-Herstellers nach neuen Treibern, mit deren Hilfe Soundprobleme gelöst werden.

ACHTUNG: Eventuell musst du die Treiber für dein System erneuern, damit das Spiel ordnungsgemäß funktioniert. Aktuelle Treiber findest du in den meisten Fällen auf den WWW-Seiten des Hardware-Herstellers oder frage bei deinem Computerhändler nach.

Problem: Wenn das Spiel starten soll, erscheint eine Meldung, die nach der CD fragt.

Bitte lege die CD in dein Laufwerk. Sollte diese bereits im CD-ROM-Laufwerk liegen, kann sie vom Computer im Augenblick nicht richtig gelesen werden. Für diesen Fall solltest du dich bei deinem Computerhändler erkundigen oder wenn möglich im Internet nachsehen, ob du für dein CD-ROM- Laufwerk einen aktuelleren Windows 95/98-Treiber bekommen kannst und diesen ausprobieren. Sollte das nicht helfen, probiere die CD bitte einmal auf einem anderen Computer aus.

Für PCs gilt: Vermeide in jedem Fall, deinem CD-ROM-Laufwerk den Laufwerksbuchstaben Z: zu geben. Der Laufwerksbuchstabe kann im Gerätemanager von Windows 95/98/NT 4.0 unter den Eigenschaften des CD-ROM-Laufwerkes verändert werden.

Auf Wunsch können wir dir auch gerne eine neue CD zusenden. Sprich diesen Fall aber bitte VORHER mit unserer Hotline ab.

Problem: Während der Installation erscheint eine Fehlermeldung: „An error has occured: -113“

Schaue in der Systemsteuerung / System / Leistungsmerkmale nach, ob dein Rechner im MS-DOS-Kompatibilitätsmodus arbeitet. Wenn diese Meldung erscheint, kann das Spiel nicht richtig installiert werden, so dass du dich hier nach dem Grund informieren solltest. Eine Ideallösung können wir dir nicht geben, aber wenn sich nur dein CD-ROM-Laufwerk im Kompatibilitätsmodus befindet, dann benötigst du einen aktuelleren Treiber zu dem Gerät. Sollten aber alle Laufwerke aufgeführt sein, dann schaue bitte in den Gerätemanager. Dort dürfen keinerlei Ausrufezeichen auftreten. Noch schlimmer ist es, wenn ein rotes „X“ bei einer Komponente angezeigt wird. In beiden Fällen solltest du dich mit dem Hersteller der Komponente in Verbindung setzen, der das Problem beheben kann.

Problem: Soundprobleme mit Intel RSX-Erweiterung unter Quicktime 3, Win 95/98, Director 6.5

Bei Verwendung von Quicktime Version 3, Windows 95/98 und mit dem Macromedia Director 6.5 programmierten Programmen gibt es undefinierte Soundprobleme („sputtering“), die in einer noch nicht nachvollziehbaren Kombination aus Director 6.5, DirectSound, QT3 und Intel RSX auftreten. Wenn in den neueren Versionen von RSX im Kontrollfeld eine Option „True 3D Stereo“ aufgeführt ist, sollte diese nicht angekreuzt sein. Dies lässt sich übrigens auch über die Systemregistrierung (Aufruf unter „Ausführen“ durch Eingabe von „regedit“) einstellen: der Eintrag HKEY_LOCAL_MACHINE/Software/Intel/Realistic Sound Experience/2.0, Key: „True 3D“ sollte auf 0 gesetzt sein. Noch besser ist es, Intel RSX komplett vom System zu entfernen. Dazu ruft man in der Systemsteuerung den Abschnitt Software auf. Den Eintrag „Intel RSX“ aufsuchen und mit „Hinzufügen/Entfernen“ die Software entfernen.

Problem: Unter Windows 3.1x stürzt der Rechner mit der Fehlermeldung „Invalid projector file“ ab.

Beim installierten Projektor (ausführbare Datei) ist der Schreibschutz zu setzen, d.h. im Installationsordner, wenn er nicht anders benannt wurde, also in C:/Tivola/TKKG2 ist die Datei „tkkg2_31.exe“ mit dem Dateimanager aufzusuchen, zu markieren und unter Eigenschaften der „Schreibschutz“ zu aktivieren.

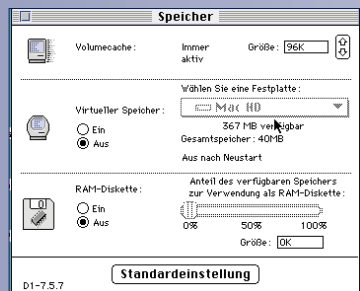
Problem: Beim Start des Programms erbittet das Programm mehr virtuellen Speicher (PC) und verweigert den Programmstart.

Wenn unter Windows 95/98 alternative Speichermanager aktiviert sind (z.B. QEMM), sind diese zu deaktivieren bzw. zu deinstallieren. Tivola-Produkte sind nur unter Standard-Windows-Installationen getestet und nur unter diesen Bedingungen garantiert lauffähig.

6. Apple Macintosh: Problemlösung



Über diesen Computer



Virtueller Speicher



Erweiterungen



Farben/Pixel

Macintosh – Speicher- und Leistungstipps

- Wenn andere Programme im Hintergrund geöffnet sind, schließe sie, bevor du anfängst zu spielen. Manche Programme, die im Hintergrund permanent weiterarbeiten, können zur Folge haben, dass das Spiel langsamer läuft.
- Hat dein Computer genug Arbeitsspeicher? Du kannst die Größe deines Speichers prüfen, indem du *Über diesen Computer* im Apple-Menü wählst.
- Schalte Speicherverwaltungsprogramme wie RamDoubler während des Spiels aus. Diese Programme könnten dem Spiel Leistungsprobleme bereiten.
- Schalte im Speicher-Kontroll-Panel den virtuellen Speicher aus.
- Schalte alle Erweiterungen (Extensions) - wenn nötig - aus, bevor du „TKKG: Tödliche Schokolade“ startest. Wähle nur „Apple-CD-ROM“ als einzige Erweiterung (oder eine kompatible Erweiterung, die mit deinem CD-ROM-Laufwerk geliefert wurde). Diese brauchst du, um die CD-ROM lesen zu können.

Macintosh - Anzeigeeinstellungen

„TKKG: Tödliche Schokolade“ läuft am besten in 256 Farben. Ändere deine Anzeigeeinstellungen auf 256 Farben, Auflösung 640x480 Pixel.



7. Weitere Informationen zu Tivola-CD-ROMs

- Informationen zu anderen Tivola-Titeln bekommst du auf unserer **Tivola-Webseite**: <http://www.tivola.de>
- Du kannst Tivola-CD-ROMs auch direkt bestellen:
Telefonisch unter: +49 (30) 53 63 58-0 oder
per Fax unter: +49 (30) 53 63 58-11





8. „TKKG: Tödliche Schokolade“ – die Lösung.

Achtung! Achtung!
Nur lesen, wenn du wirklich
nicht weiterkommst!!!



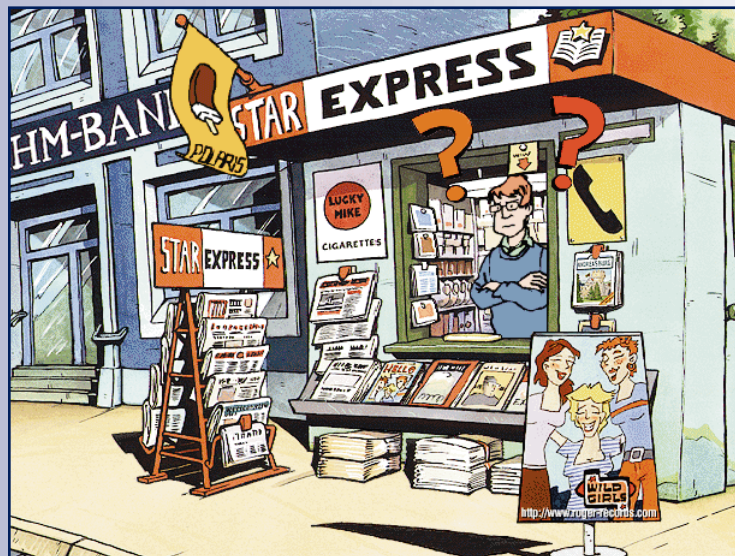
**Willst du nicht noch einmal
versuchen, den Fall vielleicht
doch alleine zu lösen?**



**OK, du hast es so gewollt.
Hier die ersten Tipps.**

**Überlege genau, wo du mit welcher
Figur am meisten erreichst.
Wechsele die Personen häufiger
und gehe mit ihnen mehrmals zu
einem Schauplatz.**

**Gelingt es dir nicht, in den Golfclub
zu kommen? Dann geh doch mal
mit Gaby zum Kiosk und erkundige
dich nach einem Job.**



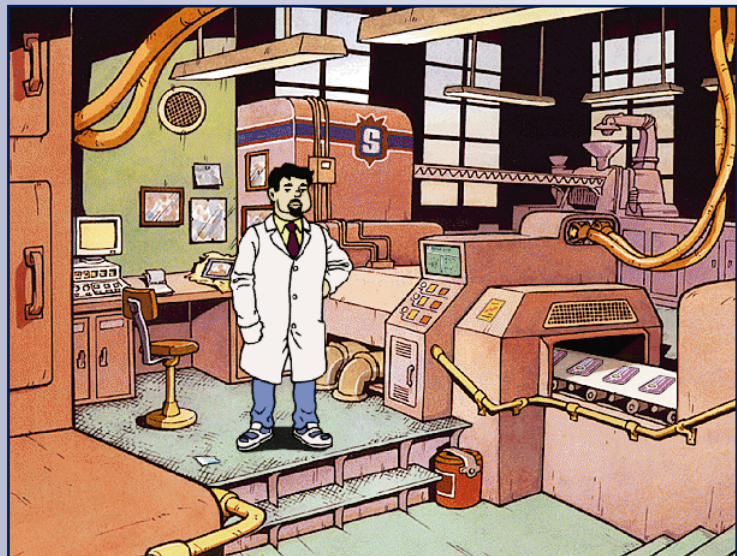
Der Kiosk

**Hast du dir auch wirklich alle
Sport-Fotos von Herrn Blender
angeschaut?**



Die Sport-Fotos von Herrn Blender

**Hast du entdeckt und eingesammelt,
was vor Herrn Blenders Füßen liegt?**



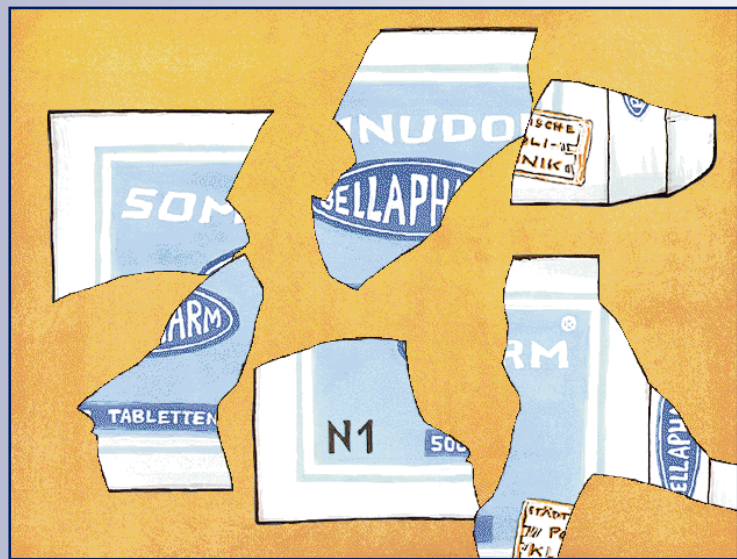
Herr Blender in der Schokoladenfabrik

Hast du mit Tim etwas in der Mülltonne vor der Schokoladenfabrik gefunden?



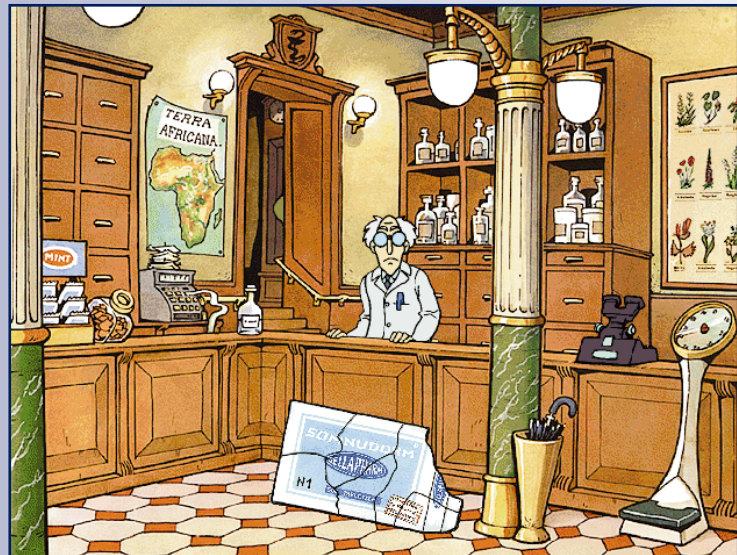
Die Mülltonne

Lege die Schnipsel der Packung richtig zusammen!



Schnipsel der Packung

Hast du dich mit Tim bei Herrn Brodonski, dem Apotheker, nach dem Medikament erkundigt?

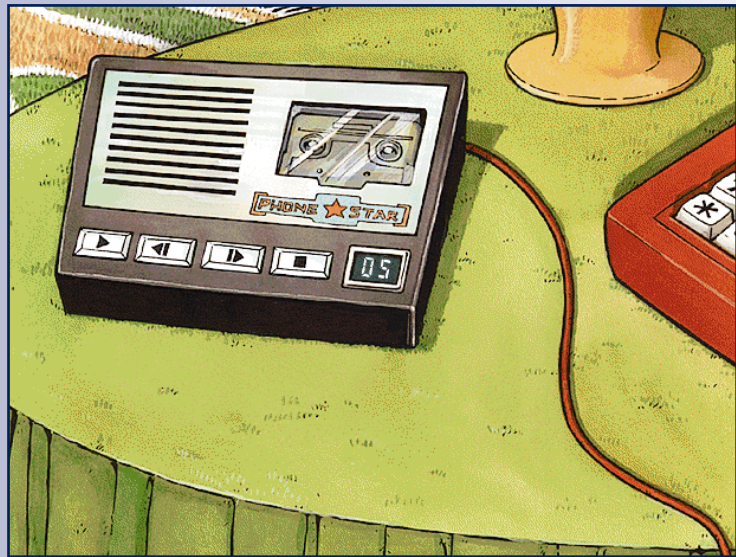


Herr Brodonski, der Apotheker

Wie? Du brauchst wirklich noch mehr Tipps?

Hat sich der Erpresser eigentlich schon bei der Familie Sauerlich gemeldet?

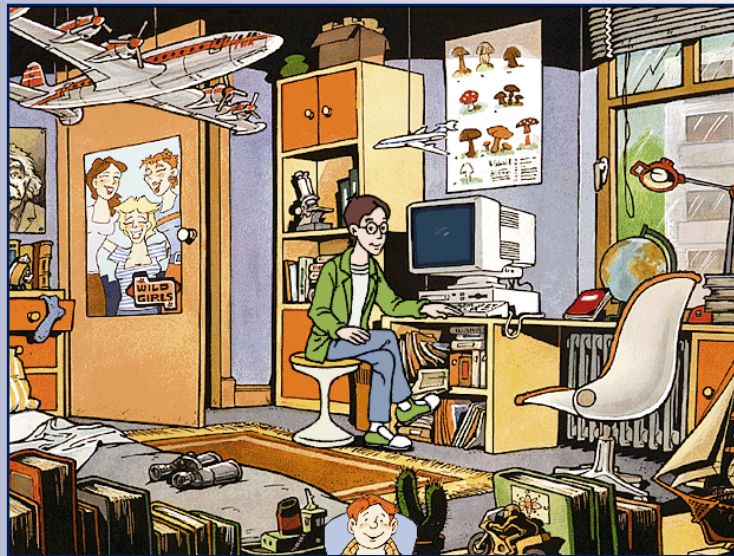
Du solltest mit Klößchen mehrfach den Anrufbeantworter überprüfen.



Der Anrufbeantworter der Familie Sauerlich

Beim zweiten Erpresseranruf solltest du genau hinhören. War da im Hintergrund nicht ein Golfabschlag?

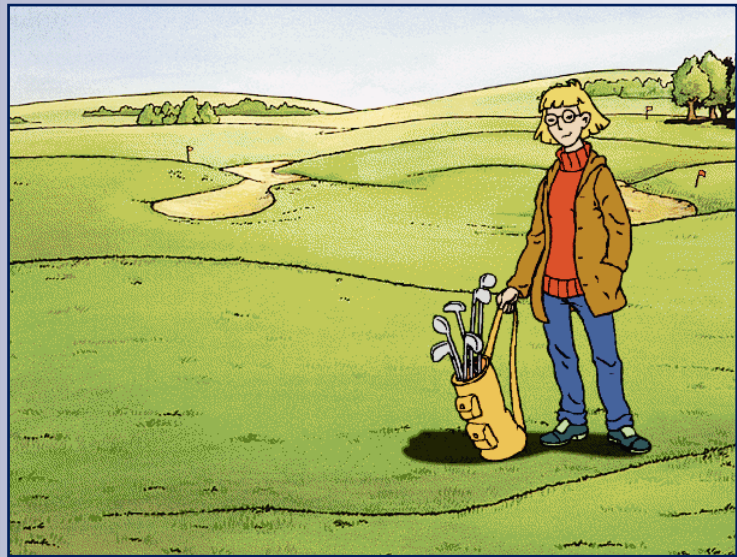
Gehe mit Klößchen zu Karl und sprich mit ihm über den Erpresseranruf.



Karl in seinem Zimmer

**Noch mehr Tipps?
Wirklich?**

Es wird mal wieder Zeit, beim Golfplatz vorbeizuschauen!



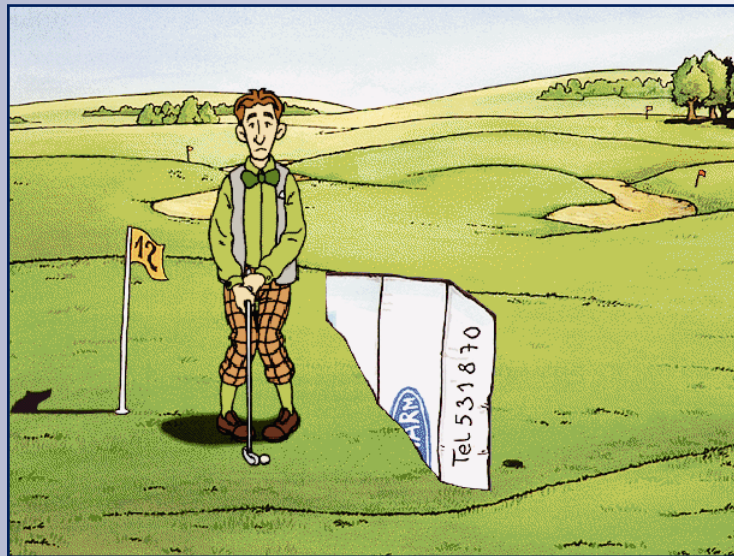
Der Golfplatz

**Beim zweiten Besuch triffst du
Max Port auf dem Golfplatz.
Erkundige dich nach seinem
Dokortitel!**



Max Port auf dem Golfplatz

Hebe den Schnipsel auf, der ihm aus der Tasche fällt, und überführe ihn damit.



Der Schnipsel aus der Tasche von Max Port

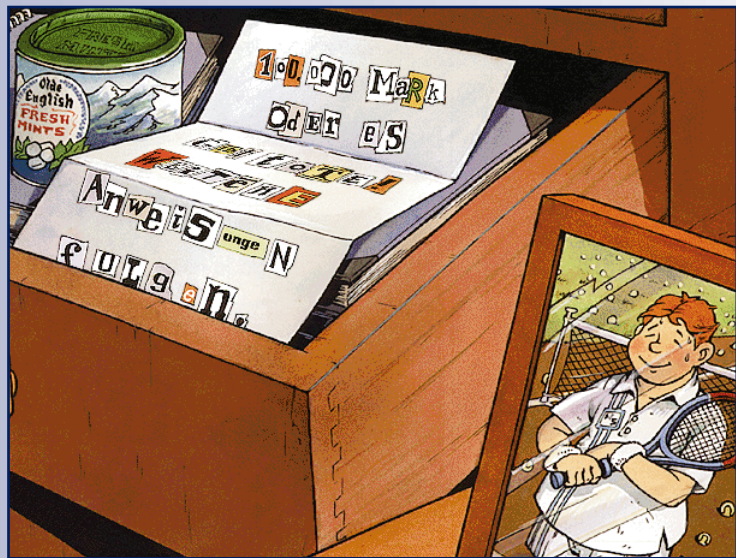
**Hast du bereits gemeinsam mit
TKKG den ersten Erpresser gestellt?
Bravo!
Hier findest du weitere Tipps.**

Nimm die Schokolade mit, die neben dem Eichhörnchen liegt. Klar, Tim lässt die Schokolade wieder bei Herrn Brodonski, dem Apotheker, untersuchen.



Totes Eichhörnchen

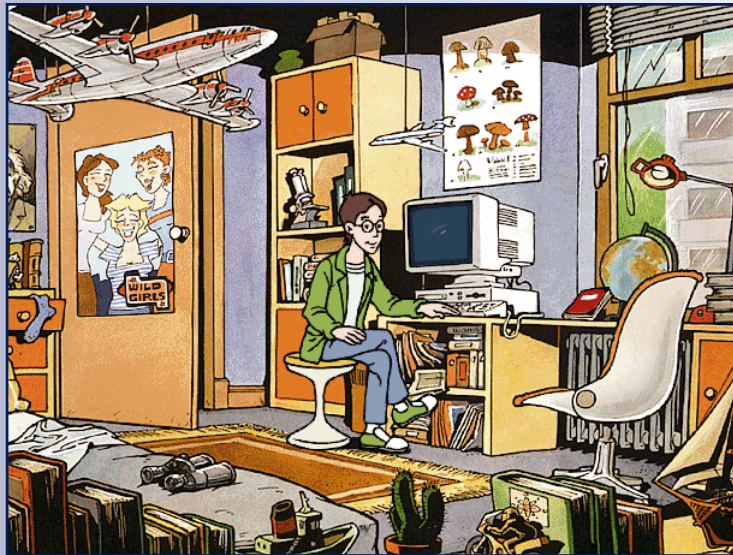
Gehe mit Willi zum Büro seines Vaters in der Schokoladenfabrik. Dort triffst du Frau Clover, die neue Sekretärin. Um ins Büro zu gelangen, musst du sie ablenken. Klicke die Kaffeekanne an, damit Frau Clover neuen Kaffee kocht. Wenn sie weg ist, gehe ins Büro und klicke auf die mittlere Schublade.



Der Erpresserbrief

Nimm dir den Erpresserbrief und fertige eine Kopie an.

Gehe mit Willi zu Karl und bitte ihn, Fingerabdrücke vom Erpresserbrief zu nehmen.

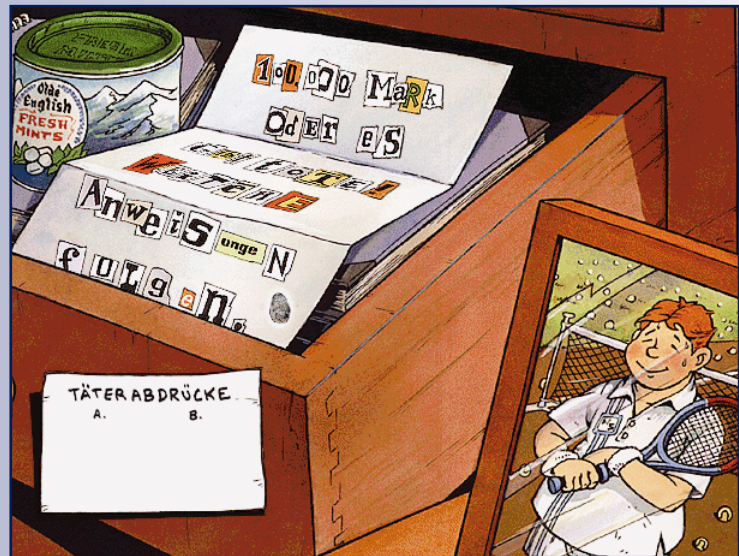


Karl in seinem Zimmer

Wie? Noch mehr Tipps?

**OK, du hast es so gewollt.
Hier ein paar weitere Tipps.**

Karl kann nun, nachdem er Frau Clover durch den Kaffeetrick weggelockt hat, zu Herrn Sauerlich ins Büro gehen und Fingerabdrücke vom Erpresserbrief nehmen.



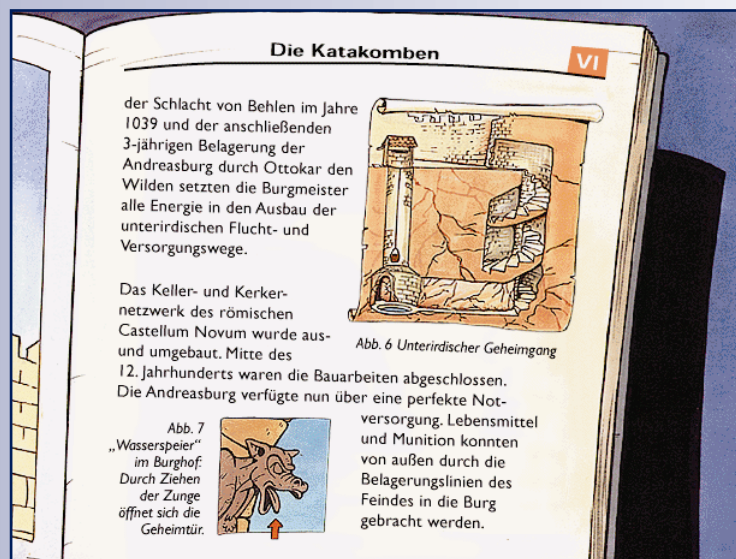
Der Erpresserbrief

Besuch doch mal den Gärtner. An der Wand hängt ein Katalog. Suche dort nach näheren Informationen zu „BugEx“.



Der Katalog

Karl bekommt am Kiosk von Herrn Peper einen Burgenführer geschenkt. In dem Buch steht geschrieben, dass die Andreasburg einen Geheimgang hat. Dieser lässt sich öffnen, indem man auf die Zunge der linken Steinmaske klickt.

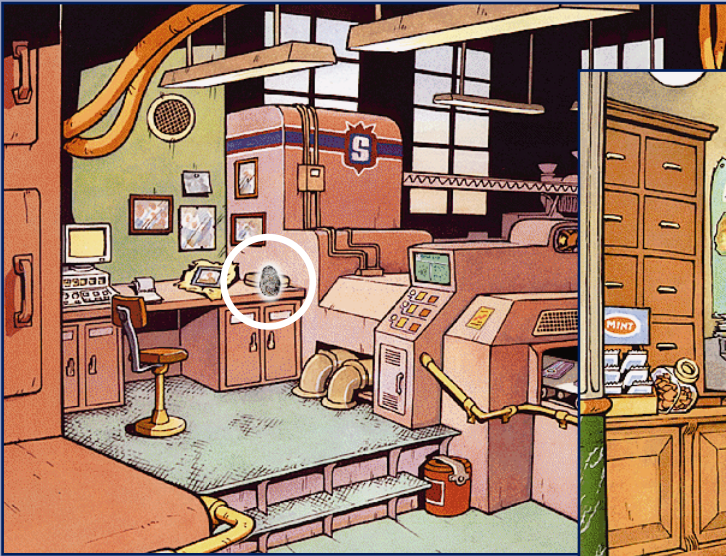


Burgenführer der Andreasburg

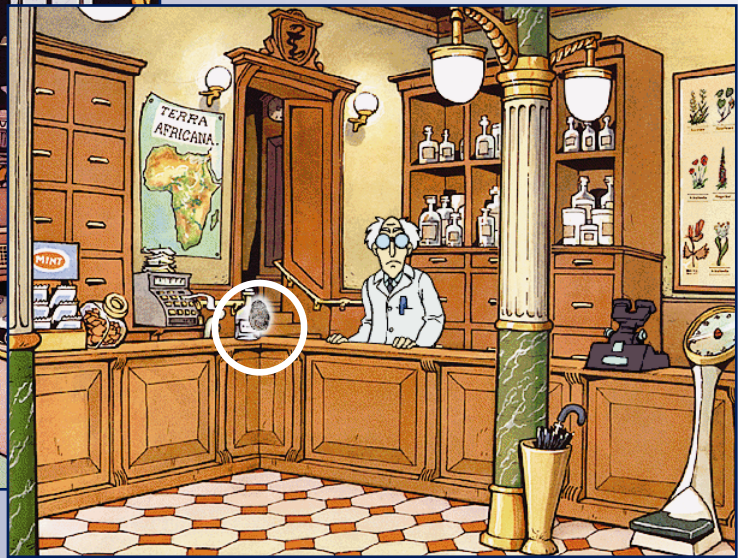
Wie? Du brauchst wirklich noch mehr Tipps?

OK!

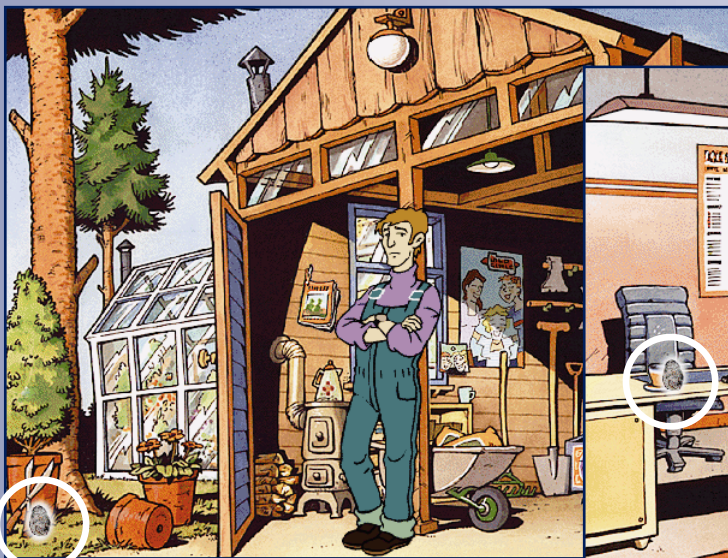
Karl macht sich auf den Weg, um Fingerabdrücke von den vier Verdächtigen einzusammeln. Bei Frau Clover mussst du ein wenig hartnäckig sein, um ihren Fingerabdruck zu erhalten.



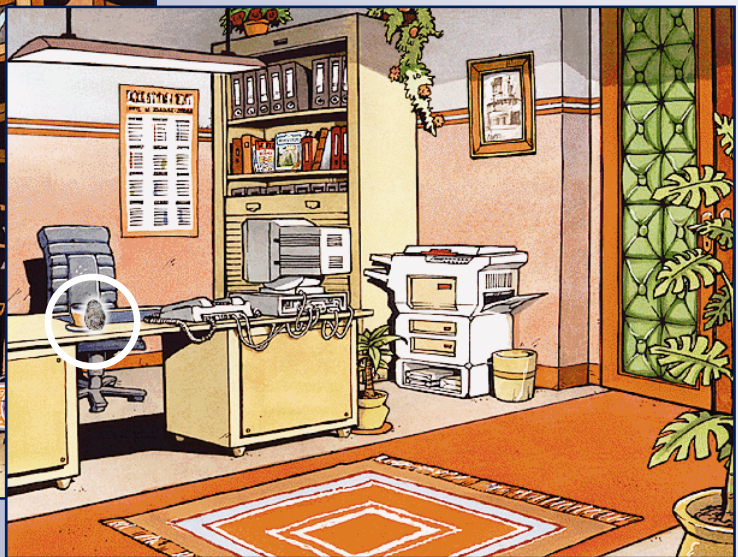
Schokoladenfabrik



Herr Brodonski, der Apotheker

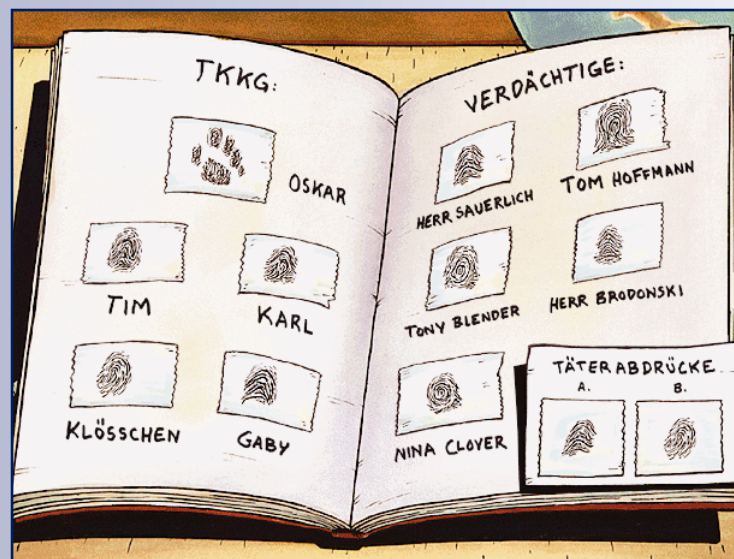


Tom, der Gärtner



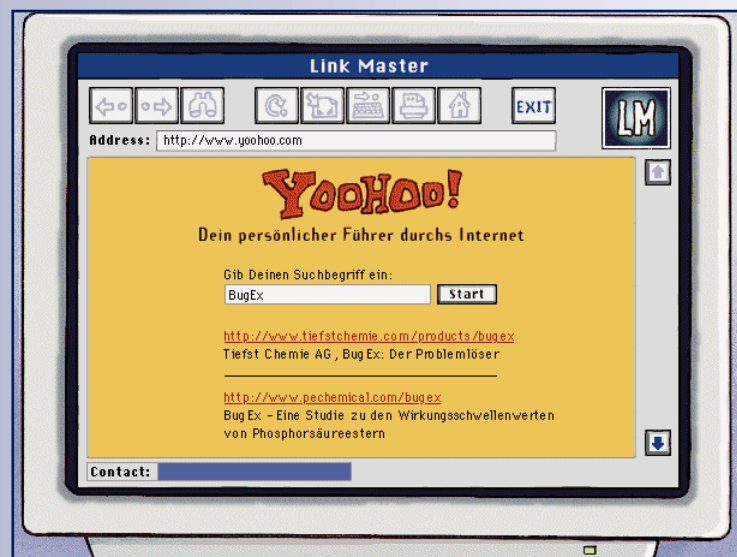
Herr Sauerlichs Büro

Wenn alle Fingerabdrücke gesammelt wurden, kommt der spannende Moment. Wer war der Täter?



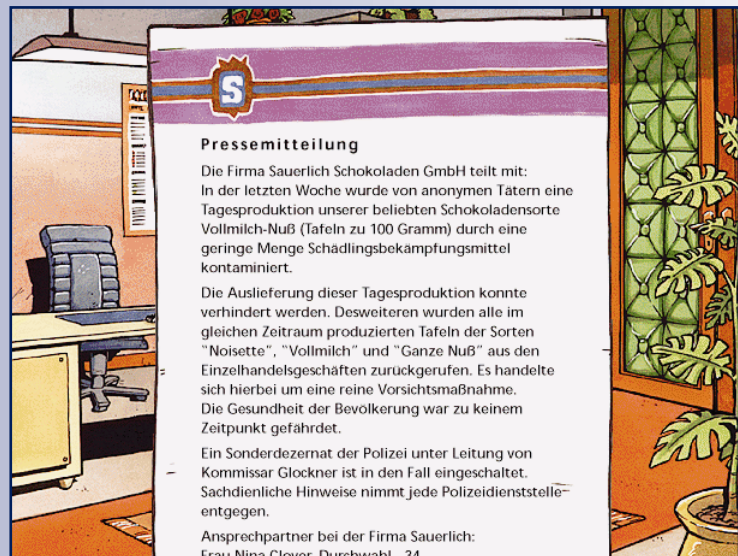
Die Fingerabdrücke

Karl behauptet doch immer, dass man im Internet alles finden kann. Guck doch mit ihm mal nach, ob es dort noch mehr Informationen über BugEx gibt.



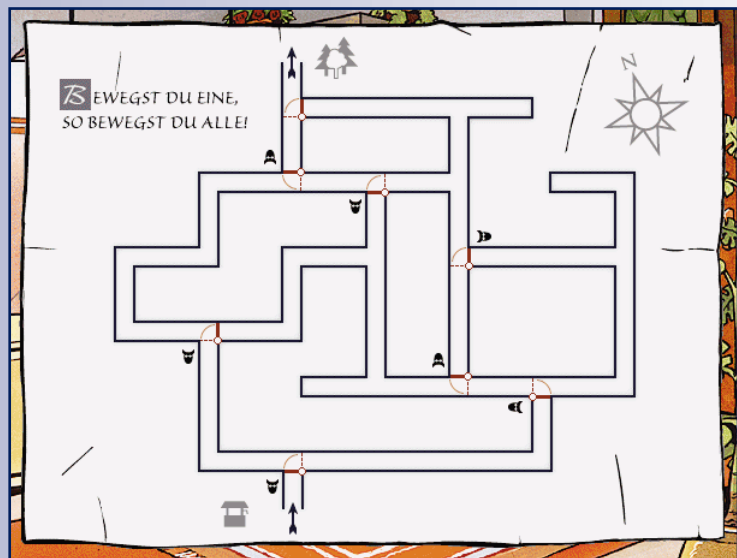
Suche Informationen über BugEx

Gaby findet im Vorzimmer des Büros von Herrn Sauerlich im Kopierer eine Mitteilung für die Presse.



Mitteilung für die Presse

Nachdem unsere TKKG-Freunde sich mehrmals im Büro umgesehen haben, findet Gaby einen Labyrinthplan im Kopierer.



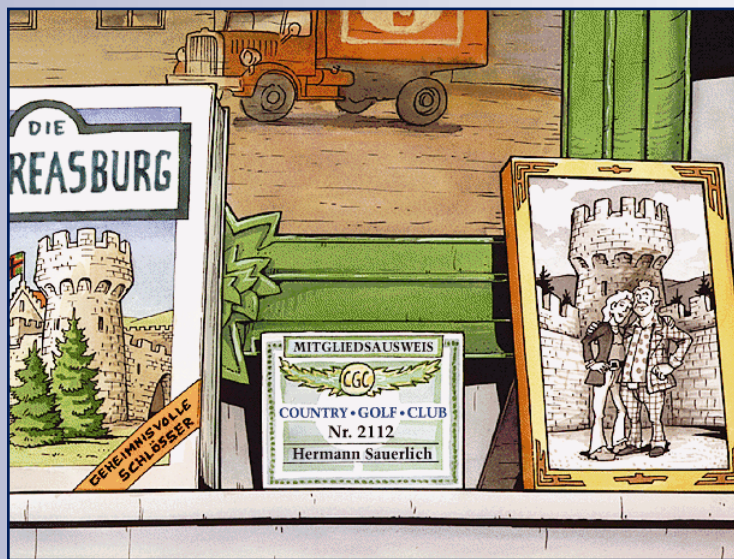
Labyrinthplan

Was machen denn Berta und Herr Blender bei der Andreasburg?



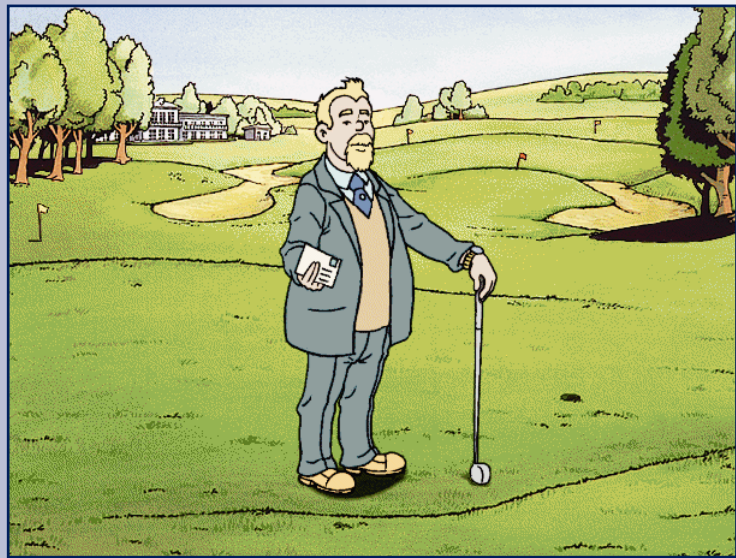
Berta und Herr Blender vor der Andreasburg

Willi muß noch mal die Villa Sauerlich aufsuchen, um die Golfmitgliedsnummer von seinem Vater zu erfahren. Denn Caddies werden nicht mehr gesucht und wie will er sonst seinen Vater auf dem Golfplatz aufsuchen?



Golfmitgliedsnummer von Herr Sauerlich

Willi trifft seinen verzweifelten Vater auf dem Golfplatz. Dieser hat gerade den zweiten Erpresserbrief erhalten.



Herr Sauerlich auf dem Golfplatz

**Willst du so kurz vor dem Ende
wirklich noch weitere Tipps haben?**

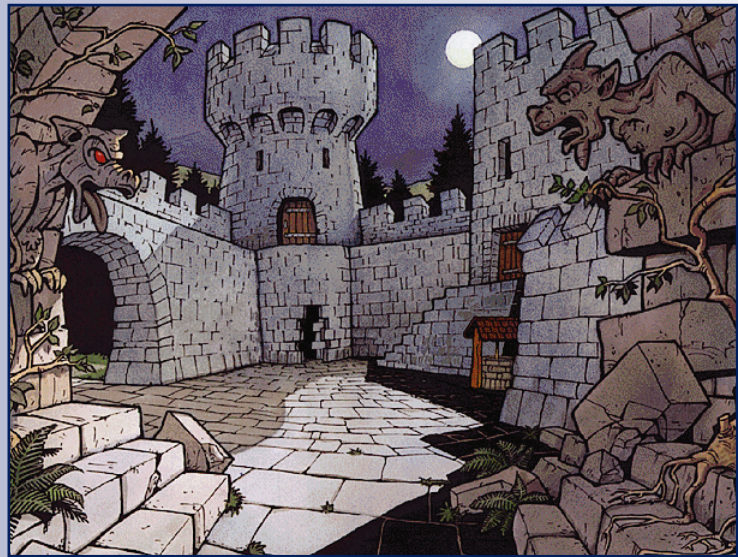
OK, hier sind sie.

Alle TKKG Mitglieder treffen sich bei der Andreasburg. Das Lösegeld wird in den Brunnen herunter gelassen.



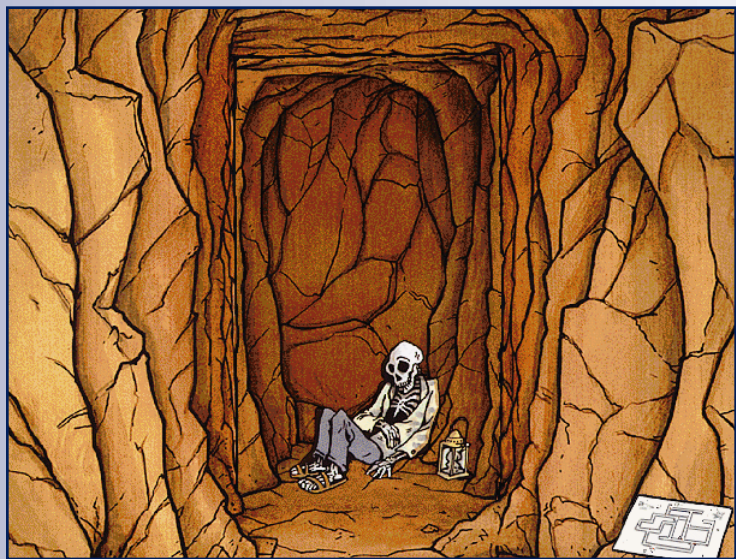
Die Andreasburg

Nach der Geldübergabe verfolgen unsere Freunde den Täter im Geheimgang. Um die Geheimtür zu öffnen, klicke auf die Zunge der linken Steinmaske.



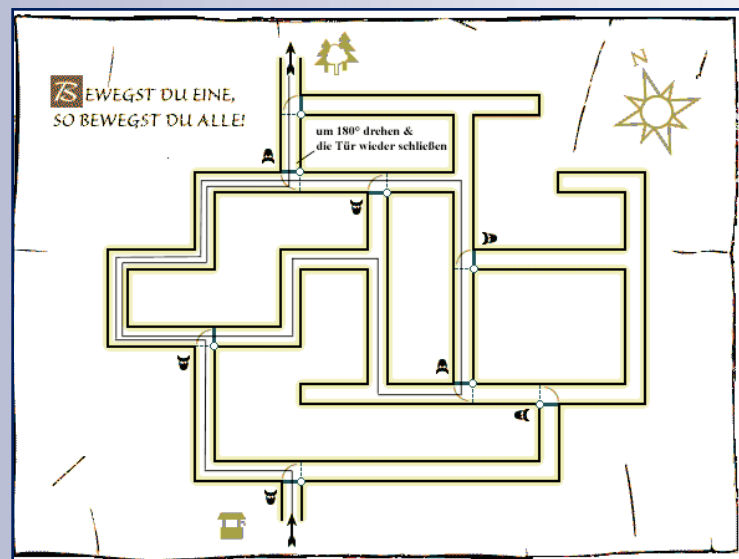
Die Andreasburg

Anhand des Labyrinthplans navigierst du dich durch den Geheimgang. Also, um die Übersicht nicht zu verlieren (wie unser Freund auf dem Bild), solltest du immer wieder auf den Plan gucken.



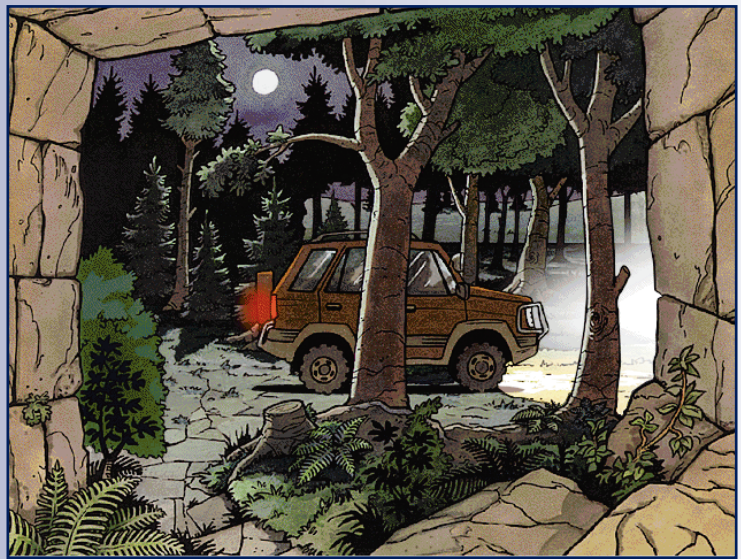
Irgendwo im Labyrinth ...

**Wie? Du kommst einfach nicht durch diesen verflixten Geheimgang?
Nun gut, dann schau dir den eingezeichneten Weg genau an.**



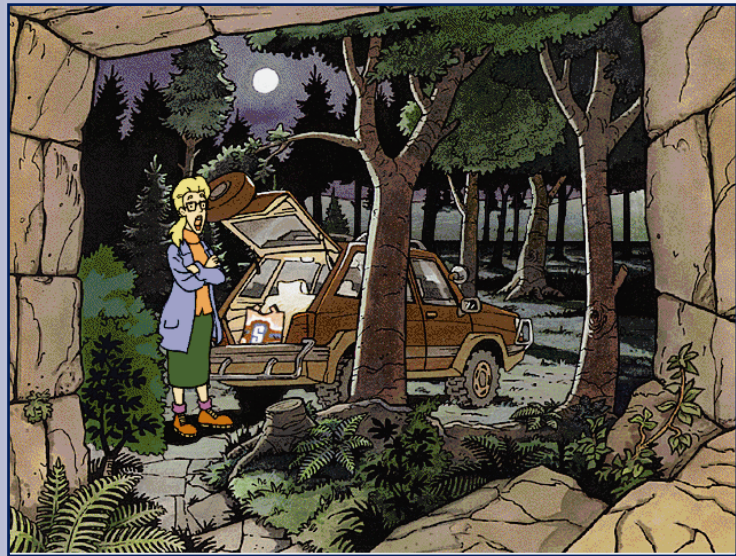
Labyrinthplan

Hast du den Ausgang aus dem Labyrinth rechtzeitig gefunden? Nein! Versuch es noch einmal! Du musst nur etwas schneller sein!



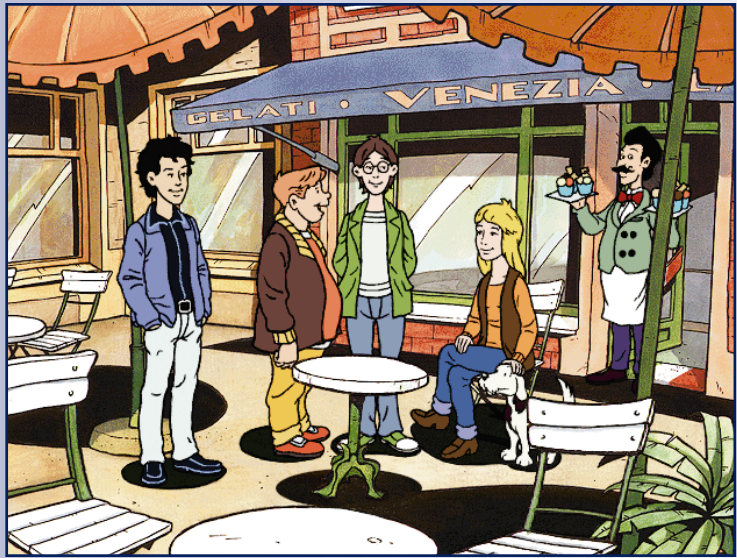
Der Erpresser entkommt mit der Beute

**Ja? Herzlichen Glückwunsch!
Du kommst gerade richtig, um den
Übeltäter zu stellen.**



Frau Clover

Nun hat sich TKKG aber wirklich ein Eis verdient! Giovanni wartet schon ...



Giovanni spendiert Eis

Hast du noch Detektivfragen, die hier nicht beantwortet wurden?

Dann ruf doch die Leute von Tivola an, die können dir bestimmt weiter helfen.

Fon: 030-536358-0 oder

Fax: 030-536358-11 oder

e-mail: mail@tivola.de

Viele Grüße und viel Erfolg!

**Tim, Karl, Klößchen und Gaby
(mit Oscar)**

